

SWEPAC

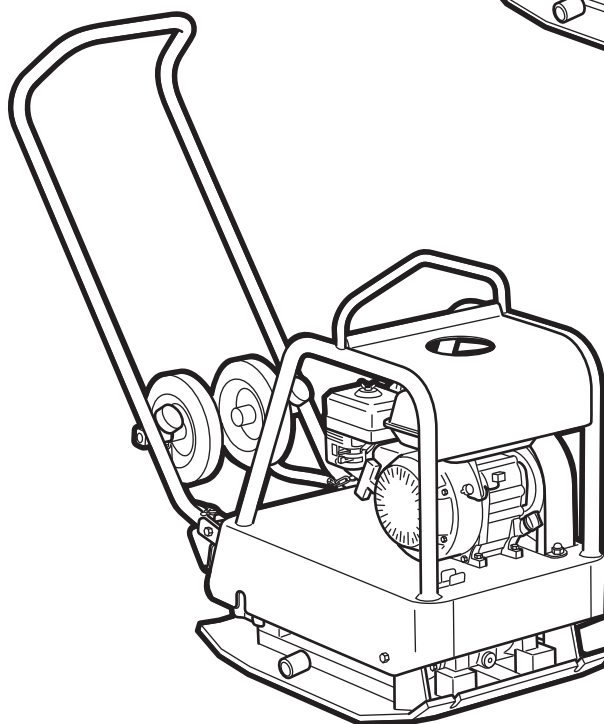
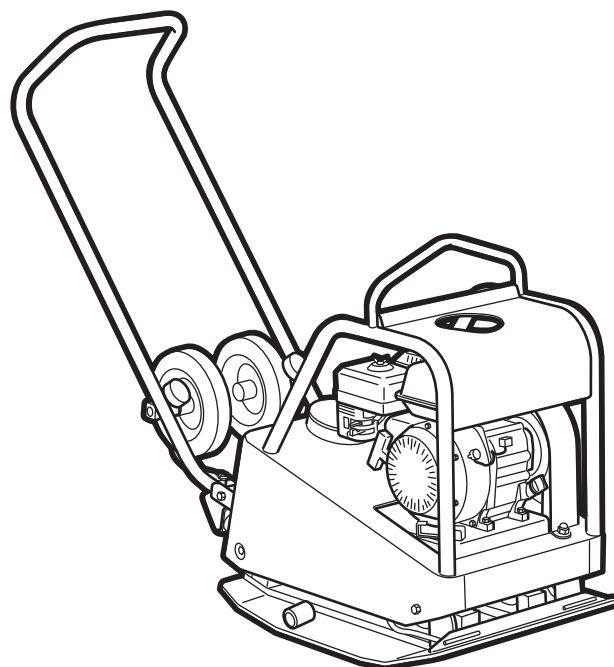
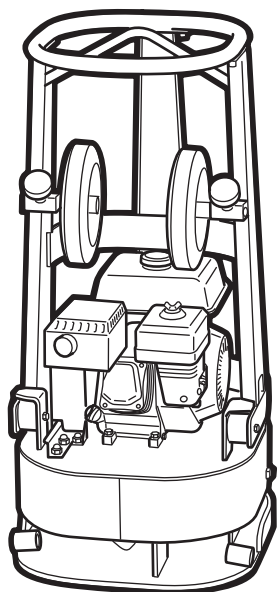
FR 85

F 70A

F 90A

F 140

PREVOD IZ VIRNEGA UPORABNIŠKEGA PRIROČNIKA



UPORABA

SWEPAC FR 85

se uporablja za utrjevanje balasta pod temelji, na pločnikih, jarkih itd. Zaokrožena osnovna plošča naredi stroj zelo primeren za utrjevanje okrog stebrov, temeljev, sten itd. V prostorih z oteženim dostopom, na primer v jarkih s cevmi in kablji, lahko stroj enostavno uporabljate. Stroj je primeren za utrjevanje peska in gramoza v tankih plasteh.

SWEPAC F 70A / F 90A

se uporabljajo za utrjevanje sveže položenega asfalta na pločnikih in garažnih dovozih v povezavi z gradnjo cest itd. Stroj je narejen za utrjevanje majhnih površin asfalta in je posebno primeren za dodatna dela in popravila. Kompaktna oblika z zglobno krmilno ročico omogoča enostavno upravljanje stroja. Stroj je prav tako primeren za utrjevanje peska in gramoza v tankih plasteh.

SWEPAC F 140

se uporablja za utrjevanje balasta pod temelji, na garažnih dovozih in pločnikih itd. Stroj je prav tako primeren kot dopolnilo za večje utrjevalne stroje, na primer valjarje, pri utrjevanju območij z oteženim dostopom. Kompaktna oblika in zglobna krmilna ročica omogočata enostavno upravljanje stroja, zato je stroj primeren tudi za uporabo pri delih v jarkih.

VSEBINA

UPORABA	3
NAVODILA ZA VARNOST	4
STANDARDI	4
ZNAKI	5
TEHNIČNI PODATKI.....	6
NAČINI DELOVANJA	6
TEHNIČNI OPIS	7
DNEVNI PREGLEDI.....	8
ZAGON	9
PRED ZAGONOM.....	9
PO ZAGONU.....	9
USTAVITEV	9
NAVODILA ZA UPRAVLJANJE	10
TRANSPORT	10
ES-IZJAVA O SKLADNOSTI	11

NAVODILA ZA VARNOST

- Pred uporabo stroja mora biti upravljavec seznanjen s proizvajalčevimi navodili za varnost in navodili za uporabo.
- Stroj je dovoljeno uporabljati samo na prostem.
- Stroja ni dovoljeno uporabljati, če zaščitne in varnostne naprave niso nameščene ali ne delujejo.
- Upravljavec ne sme pustiti stroja nenadzorovanega, medtem ko je motor vključen. Ko je priključen vibrator, mora biti upravljavec sposoben nadzorovati premikanje stroja z uporabo krmilne ročice in krmilnikov za zagon/ustavitev. Stroj sme upravljati samo usposobljen upravljavec.
- Med vzdrževanjem ali drugimi posegi v stroj, je vedno treba izklopiti motor.
- Pred dolivanjem goriva izklopite motor. Preprečite polivanje goriva in nemudoma obrišite vso polito gorivo. Gorivo dolivajte samo v dobro prezračenih območjih.
- Ne dotikajte se vročih delov motorja, na primer dušilnika.
- Pred dvigovanjem stroja preverite, ali so dvižna naprava in pritrdila poškodovana in da so gumijasti blažilniki na osnovni plošči nepoškodovani in pritrjeni.
- Med prevozom in hrambo je treba rezervoar za gorivo izprazniti in zapreti ventil za dovod goriva.
- Ko je stroj parkiran, zagotovite, da se ne more prevrniti. Stroj ne smete nagniti za več kot 20° (FR 85, 18°).
- Upravljavec mora pri delu s strojem uporabljati zaščito za sluh.
- Upravljavec mora zagotoviti, da se v neposredni bližini stroja ne nahajajo nepooblaščen osebe.
- Vedno nosite osebno zaščitno opremo, kot so težki, nehrseči čevlji, zaščita za sluh in odobrena zaščita za oči.
- Stroja ni dovoljeno uporabljati v okoljih, kjer obstaja možnost požara ali eksplozije.
- Stroja nikoli ne uporabljajte, kadar ste utrujeni ali ste zaužili alkohol ali pod vplivom zdravil, ki bi lahko vplivala na vaš vid, vašo presojo ali sposobnost koordinacije.
- Stroja nikoli ne uporabljajte, če je originalna oblika spremenjena

STANDARDI

Hrup

Meritve v skladu s standardom EN 500-4 rev. 1:1998, priloga C:

Nenatančnost meritve $\pm 0,5$ dB (A) v 95 % merjenj.

V skladu s pogoji direktive 2000/14/ES, priloga VI, je bilo poročano o naslednjih vrednostih:

	FR 85	F 70A	F 90A	F 140A
Raven zvočnega tlaka ob ušesu upravljavca, L _{pA}	90dB (A)	90dB (A)	90dB (A)	90dB (A)
Dovoljena raven moči zvoka, L _{WA}	105 dB (A)	105 dB (A)	105 dB (A)	108 dB (A)
Zagotovljena raven moči zvoka, L _{WA}	105 dB (A)	105 dB (A)	105 dB (A)	105 dB (A)

Če raven zvočnega tlaka ob ušesu upravljavca presega 80 dB (A), je treba med upravljanjem uporabljati zaščito za sluh!

Vibriranje dlani/rok

Pospeševanje vibriranja je bilo merjeno v skladu s standardom ISO 5349 med delovanjem na makadamski površini. Izmerjene vrednosti so bile pretvorjene v najdaljši dnevni čas izpostavljenosti pri redni uporabi. Za dodatne informacije o vibracijah, prosimo pogledjte uredbo AFS 2005:15 švedskega organa za delovno okolje, v veljavnosti od 1. julija 2005.

Nenatančnost meritve $\pm 0,3$ m/s² v 95 % merjenj.

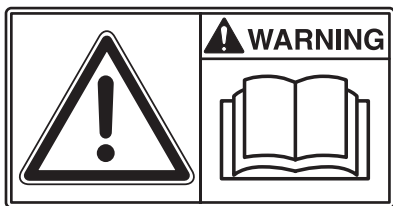
	FR 85	F 70A	F 90A	F 140A
Dlani/roke vibracije, m/s ²	3,1	3,9	3,5	3,5
Najdaljši dnevni čas izpostavljenosti	5,2 h	3,3 h	4,1 h	4,1 h

Emisije izpušnih plinov

Stroj izpolnjuje direktivo ES o emisijah izpušnih plinov 2002/88 ES, stopnja 2.

SIGNS

Opozorilni znaki



Pred uporabo skrbno preberite priročnik in navodila za varnost, tako da boste lahko varno upravljali s strojem. Zagotovite, da bo priročnik vedno dostopen.



Motor, dušilnik: da preprečite opekline ali neugodje, se ne dotikajte vročih delov motorja, kadar je le-ta vklopljen ali če je bil stroj uporabljen pred kratkim.

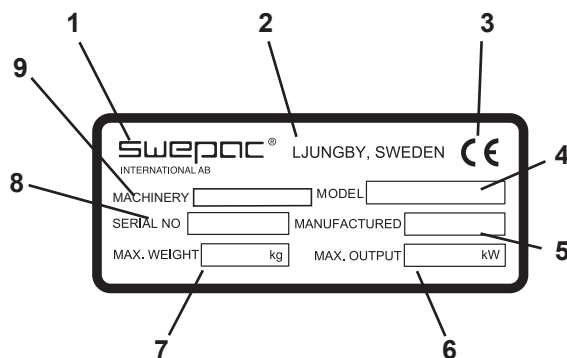


Pogon s klinastim jermenom: Med delovanjem stroja ne približujte rok, orodja ali drugih predmetov v neposredno bližino klinastega jermena, da se izognete telesnim poškodbam ali gmotni škodi. Preberite navodila za varnost v tem priročniku.



Če raven zvočnega tlaka ob ušesu prekorači 80 dB (A), mora upravljavec med upravljanjem uporabljati zaščito za sluh, da se izogne poškodbi sluha.

Strojni znaki



1. Proizvajalec
2. Kraj, država proizvodnje.
3. Oznaka CE.
4. Naziv modela.
5. Leto proizvodnje.
6. Maks. moč motorja.
7. Maks. teža.
8. Serijska številka.
9. Vrsta stroja

TEHNIČNI PODATKI**FR 85**

Neto teža	88 kg
Osnovna plošča, š x l	430 x 430 mm
Hitrost	pribl. 25 m/min
Dovoljen naklon	18°
Centrifugalna sila	14.000 N
Frekvenca vibriranja	93 Hz
Pogonski motor	Honda GX 120
Moč motorja	2,9 kW
Vrtljaji motorja/min	3.600 v/min
Prostornina rezervoarja za gorivo ..	2,5 l
Vrsta goriva	Neosvinčen bencin,
.....	95-98 oktanski
Količina olja v bloku motorja	0,6 l

F 70A

Neto teža	79 kg
Osnovna plošča, š x l	550 x 530 mm
Hitrost	pribl. 23 m/min
Dovoljen naklon	20°
Centrifugalna sila	11.000 N
Frekvenca vibriranja	96 Hz
Pogonski motor	Honda GX 120
Moč motorja	2,9 kW
Vrtljaji motorja/min	3.600 v/min
Prostornina rezervoarja za gorivo ..	2,5 l
Vrsta goriva	Neosvinčen bencin,
.....	95-98 oktanski
Količina olja v bloku motorja	0,6 l
Prostornina rezervoarja za vodo.....	12 l

NAČINI DELOVANJA

Stroj je sestavljen iz osnovne plošče z vibracijskim elementom in oblazinjenim zgornjim delom do osnovne plošče, ki je zasnovan tako kot plošča motorja kot tudi rezervoar za vodo (F 70A/

F 90A). Oblazinjenje med osnovno ploščo in zgornjim delom je sestavljeno iz gumijastih blažilnikov. Moč se prenaša od bencinskega motorja do vibracijskega elementa prek klinastega jermena, ki ga lahko prilagodite z napenjalnikom jermena. Jermenica klinastega jermena motorja je opremljena z integrirano centrifugalno sklopko, ki omogoča zagon in delovanje motorja v prostem teku brez priključenega vibratorja. Na račun smeri delovanja in položaja vibracijskega elementa na sprednjem koncu osnovne plošče se vibrator premika naprej z lastno močjo. Bencinski motor je dobro zaščiten pred poškodbami v povezavi z uporabo in transportom s čvrstim zaščitnim okvirjem z zaščitno ploščo na vrhu. Transportna kolesa so standardna (ne na F 70A)

F 90A

Neto teža	108 kg
Osnovna plošča, š x l	610 x 560 mm
Hitrost	pribl. 23 m/min
Dovoljen naklon	20°
Centrifugalna sila	14.000 N
Frekvenca vibriranja	93 Hz
Pogonski motor	Honda GX 120
Moč motorja	2,9 kW
Vrtljaji motorja/min	3.600 v/min
Prostornina rezervoarja za gorivo ..	2,5 l
Vrsta goriva	Neosvinčen bencin,
.....	95-98 oktanski
Količina olja v bloku motorja	0,6 l
Prostornina rezervoarja za vodo.....	21 l

F 140

Neto teža	141 kg
Osnovna plošča, š x l	610 x 470 mm
Hitrost	pribl. 25 m/min
Dovoljen naklon	20°
Centrifugalna sila	19.000 N
Frekvenca vibriranja	88 Hz
Pogonski motor	Honda GX 160
Moč motorja	4,0 kW
Vrtljaji motorja/min	3.400 v/min
Prostornina rezervoarja za gorivo ..	3,6 l
Vrsta goriva	Neosvinčen bencin,
.....	95-98 oktanski
Količina olja v bloku motorja	0,6 l

F 70A / F 90A

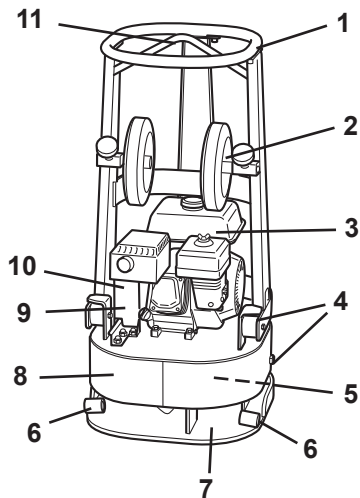
Rezervoar za vodo ima prostornino 12 litrov (F 70A) ali 21 litrov (F 90A). Ventil za vodo se nahaja na hrbtni strani rezervoarja in je enostavno dostopen upravljavcu. Sistem razpršilnikov vlija vodo na osnovno ploščo in preprečuje, da bi se asfalt prijel na njo.

PRIPOROČILA GLEDE OLJA in GORIVA

Motorno olje.....	SAE 10W-30
Gorivo	Neosvinčen bencin ali alkilat
Menjava motornega olja: prva menjava olja po 20 urah delovanja, nato vsakih 100 delovnih ur.	
Vibracijska enota F140	SAE10W-30.....0,15 l

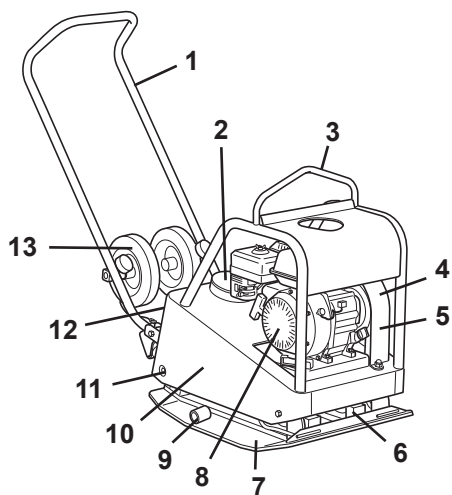
TEHNIČNI OPIS

FR 85



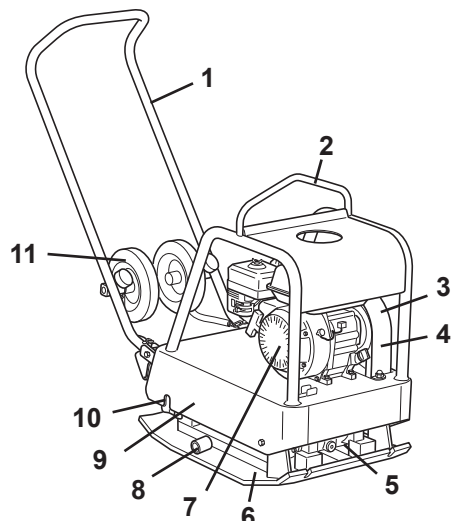
1. Krmilna ročica
2. Transportno kolo (Izbirno)
3. Bencinski motor
4. Gumijasti blažilnik
5. Vibracijski element
6. Puša za transportno kolo
7. Osnovna plošča
8. Plošča motorja
9. Klinasti jermen
10. Centrifugalna sklopka
11. Dvižno ušesce

F 70A / F 90A



1. Ročica
2. Rezervoar za vodo
3. Dvižno ušesce
4. Centrifugalna sklopka
5. Klinasti jermen
6. Vibracijski element
7. Osnovna plošča
8. Bencinski motor
9. Puša za transportno kolo (le za model F 90A)
10. Plošča motorja
11. Gumijasti blažilnik
12. Ventil za vodo
13. Transportno kolo (le za model F 90A)

F 140



1. Ročica
2. Dvižno ušesce
3. Centrifugalna sklopka
4. Klinasti jermen
5. Vibracijski element
6. Osnovna plošča
7. Bencinski motor
8. Puša za transportno kolo
9. Plošča motorja
10. Gumijasti blažilnik
11. Transportno kolo

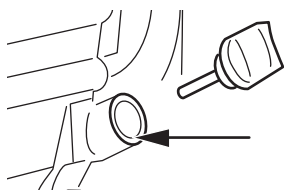
DNEVNI PREGLEDI

Preverjanje goriva

Preverite, ali je v rezervoarju gorivo. Po potrebi dolijte.

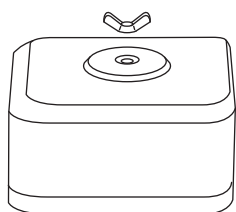
Preverjanje nivoja motornega olja

Vsak dan preverite nivo olja v bloku motorja. Olje mora segati do roba odprtine za polnjenje, ko je stroj na ravni podlagi.

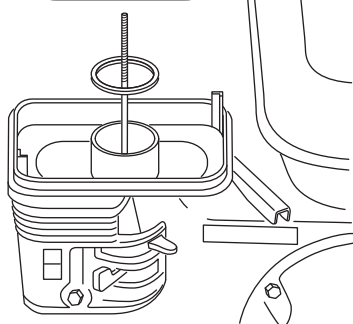
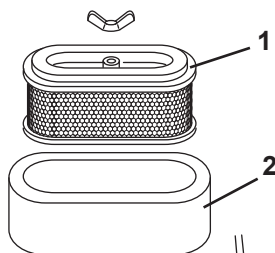


Preverjanje zračnega filtra

Zračni filter je treba preveriti vsaj enkrat na delovni teden. Pri delu v prašnih pogojih preverjajte vsakodnevno.



1. Papirnati element
2. Element iz plastične pene



Čiščenje

1. Odstranite element iz plastične pene in papirnati element in preverite, ali nista morda poškodovana. Zamenjajte poškodovane dele.
2. Operite element iz plastične pene v tekočini z visokim plameniščem in počakajte, da se ustrezno posuši. Potopite ga v motorno olje in ožemite.
3. Nekajkrat udarite s papirnatim elementom ob trd predmet, da odstranite morebitno umazanijo.

Puščanje olja/goriva

Vsak dan preverite, ali iz motorja ne teče olje ali gorivo. Če odkrijete puščanje, stroja ni dovoljeno uporabljati, dokler ne odpravite napake.

Glejte tudi ločena navodila motorja!

Pogon s klinastim jermenom

Redno preverjajte napetost in stanje klinastega jermena. Zamenjajte poškodovani klinasti jermen z novim tipa A 30 za modele FR 85 / F 70A / F 90A, B 30 za F 140.

Pršilni sistem vode

Uporabljajte samo čisto vodo.

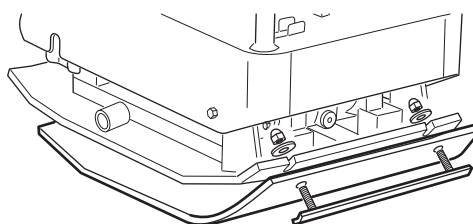
Po uporabi vedno izpraznite rezervoar. Nevarnost zmrzali! Preverite, ali so šobe zamašene.

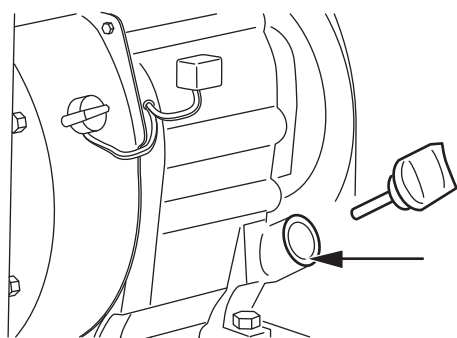
Gumijasti blažilniki

Redno preverjajte stanje gumijastih blažilnikov. Zamenjajte poškodovane blažilnike.

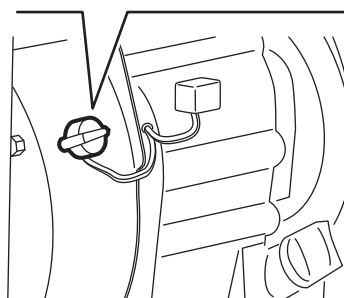
Poliuretanska blazina

Poliuretanska blazina se uporablja pri kamnitem tlakovanju za zaščito pred kamni in talnim klinkerjem.

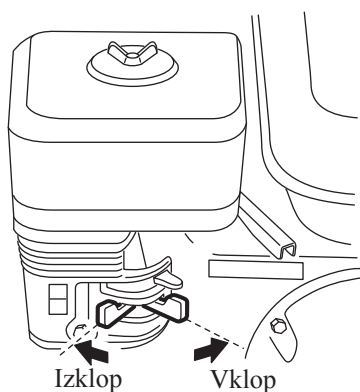




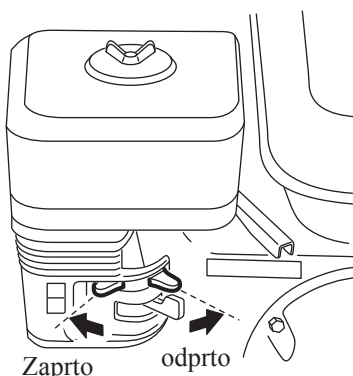
Nivo olja



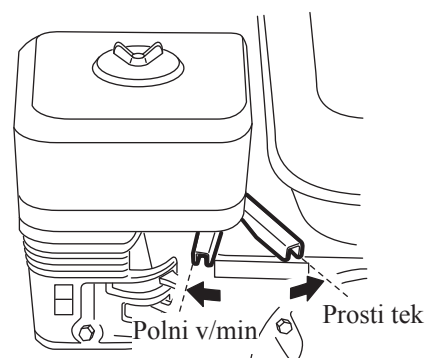
Stikalo za vklop motorja



Ventil za gorivo



Dušilka



Ročica menjalnika

PRED ZAGONOM

Glejte dnevne preglede na strani 8.

ZAGON

Preklopite stikalo za vklop motorja v položaj »on« (vklop).
Odprite ventil za gorivo.

Prestavite ročico menjalnika na 1/3 polnih vrtljajev.

Prilagodite dušilko. Če je motor hladen, v celoti zaprite dušilko. Ne uporabljajte dušilke, če je motor topel ali če je temperatura zraka visoka.

Začnite z vlečenjem ročice za zagon. Najprej jo povlecite, da se mehanizem zažene. Nato jo povlecite močno in hitro.

PO ZAGONU

Prestavite ročico menjalnika v prosti tek.

Postopoma odprite dušilko.

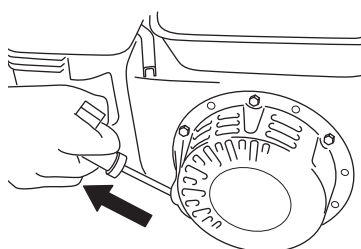
Ogrevajte motor približno 5 minut.

USTAVLJANJE

Prestavite motor v prosti tek in ga pustite delovati nekaj minut.

Preklopite stikalo za vklop motorja v položaj »off« (izklop).

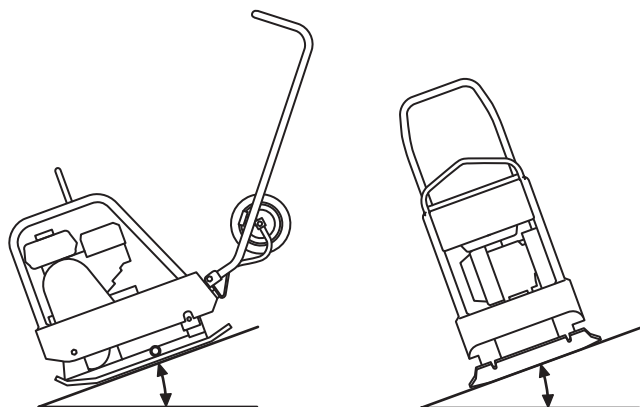
Zaprite ventil za gorivo.



NAVODILA ZA UPRAVLJANJE

Vibracijski elementi stroja se zaženejo, ko dodate plin. Najboljše utrjevanje se doseže pri polnih vrtljajih motorja. Izogibajte se delovanju motorja pri drugih vrtljajih. Vibracijski elementi stroja se ustavijo, ko prestavite ročico za plin v prosti tek.

Stroj je zasnovan samo za uporabo na prostem. Stroj upravljajte samo pri dnevni svetlobi ali drugi zadostni osvetlitvi. Balast je treba namočiti ali pa mora biti naravno vlažen. Vsakršna drugačna uporaba se odsvetuje.

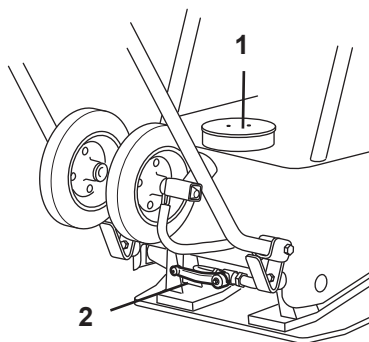


Največji naklon: 20° (FR 85: 18°)

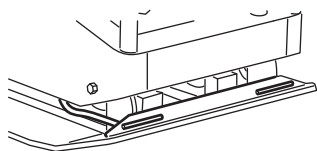
F 70A / F 90A

Pred uporabo stroja, napolnite rezervoar s čisto vodo in odprite ventil za vodo (ročica v vodoravnem položaju).

1. Tukaj dolijte vodo
2. Ventil za vodo



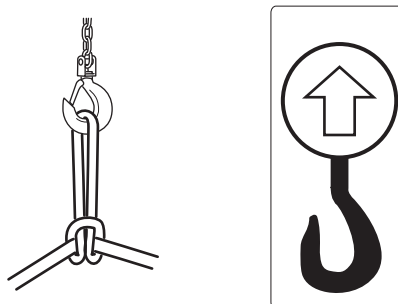
Preverite, ali iz vseh (4) odtokov na sprednji strani plošče teče voda.



Pred utrjevanjem sveže položenega asfalta morate zagotoviti, da je cela površina osnovne plošče pokrita z vodo. To dosežete tako, da uporabite stroj na drugi površini z odprtim ventilom za vodo. Uporaba stroja brez vode ni priporočljiva, saj se bo asfalt prijel na osnovno ploščo. V tem primeru ga pazljivo postrgajte s površine osnovne plošče.

TRANSPORT

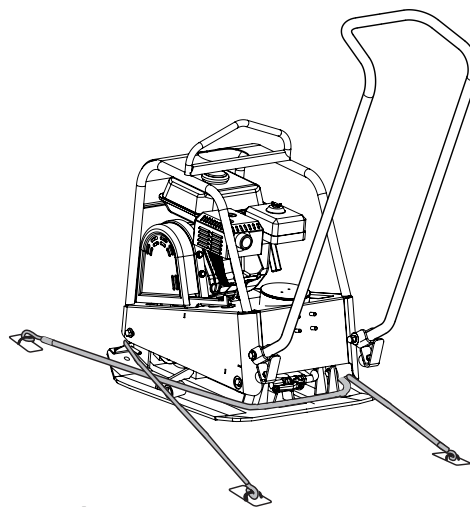
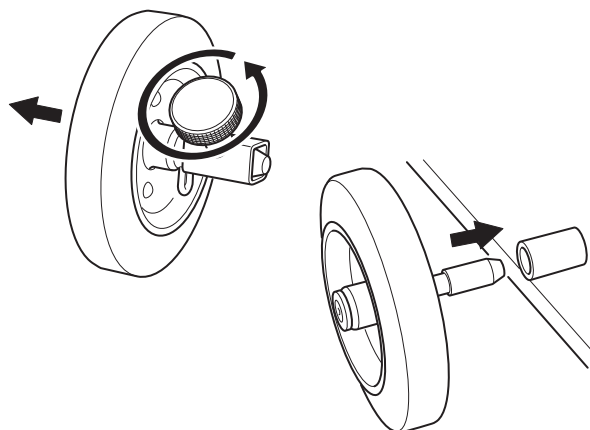
Stroj ima dvizžno ušesce, ki ga lahko uporabite za pritrnitev kljuke ali vrvi.



Pred dvigovanjem preverite, ali so dvizžno ušesce in njegova pridrila na stroj nepoškodovani. Prav tako preverite, ali so transportna kolesa in gumijasti blažilniki osnovne plošče nepoškodovani in trdno pričvrščeni.

Za transport z vozilom mora biti stroj pritrjen z, na primer, odobrenimi jermeni. Opomba! Zavarujte prek osnovne plošče in ne prek z gumo oblazinenega zgornjega dela. Stroj ima standardno nameščena transportna kolesa (samo F 90A in F140). Če koles ne uporabljate, se nahajajo na nosilcih na krmilni ročici.

Preverite, ali iz vseh (4) odtokov na sprednji strani plošče teče voda.



Pritrditev stroja za transport

Pred transportom stroja ga varno privežite z jermeni, kot prikazuje ilustracija.

Opomba! Zavarujte prek osnovne plošče in ne prek z gumo oblazinenega zgornjega dela.



ES-izjava o skladnosti

Proizvajalec

Swepac AB
Blockvägen 3
34132 Ljungby

1. Kategorija: Vibracijska plošča

2. Tip: F70A
FR85
F90A
F140

3. Moč motorja: F70A 2,9 kW
FR85 2,9 kW
F90A 2,9 kW
F140 4,0 kW

Izdelek je skladen z naslednjimi direktivami:

2006/42/ES

2000/14/ES

2004/108/ES

EN 500-1

EN 500-4

Izdelava tehnične dokumentacije:

Swepac AB, Blockvägen 3 SE-34132 Ljungby
Tomas Johansson / Razvojni inženir

SWEPAC[®]

SWEPAC AB

Naslov **Blockvägen 3, 341 32 Ljungby, Švedska**, tel. **+46 (0)372-156 00**, faks **+46 (0)372-837 41**, E-pošta **mail@swepac.se**,
Spletna stran **www.swepac.se**