

SWEPAC

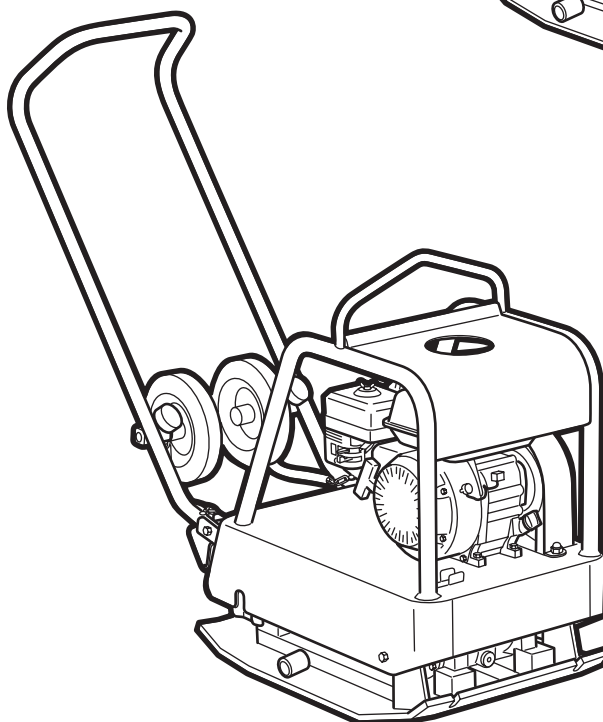
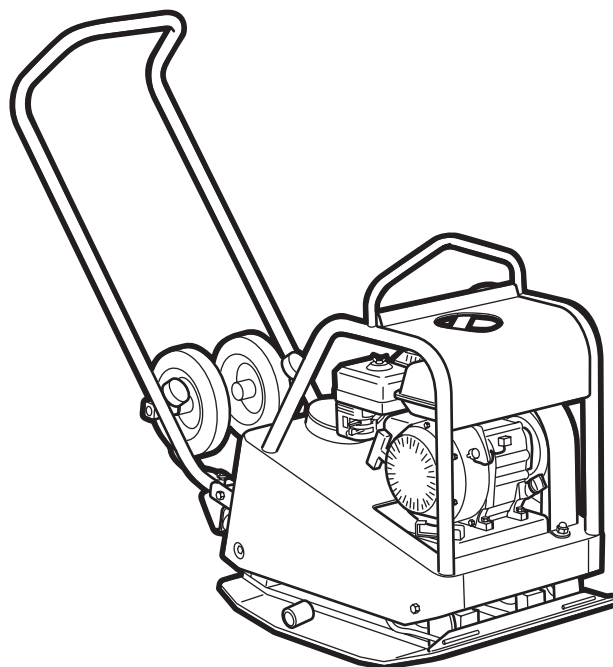
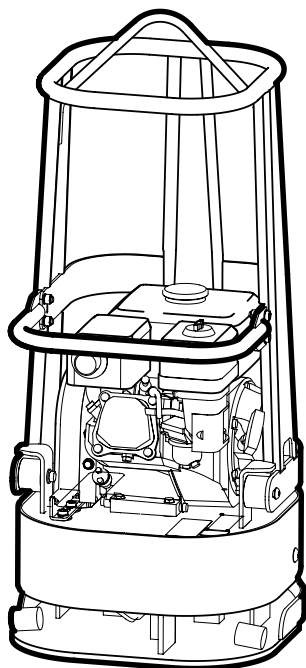
FR 85

F 70A

F 90A

F 140

HASZNÁLATI UTASÍTÁS - FORDÍTÁS



USE

SWEPAC FR 85

használható alapok, járdák és árkok döngölésekor. A kör alakú talp lehetővé teszi a könnyű hozzáférést a pillérek és alapok körül.

Árkokban ahol csövezetékek vagy kábelvezetékek tevődnek, nagyon egyszerű a géppel dolgozni.

A gép a kompakt konstrukciója végett a szűk helyeket is jól hozzáférhetővé teszi.

SWEPAC F 70A / F 90A

a használhatóak friss aszfaltozásnál, térkövezésnél, garázs-bejárók készítésénél és kisebb utmunkáltoknál. A gépet előnyösen lehet használni kisebb aszfaltmunkáknál vagy egyéb javítási munkálatoknál.

A gépek a kompakt tervezésük végett nagyon könnyű vezetni és sódert vagy homokot döngölni velük.

SWEPAC F 140

használható alapok, járdák és garázs bejáratok döngölésekor.

A gépet előnyösen lehet használni, nagyobb gépek kiegészítőjeként, mint például hengereknél és ahol a terület nem engedi nagyobb gépek használatát.

A gépet a kompakt tervezése végett nagyon könnyű vezetni és például árkokban dolgozni vele.

CONTENTS

HASZNÁLAT	3
BIZTONSÁGI UTASÍTÁSOK	4
SZABVÁNYOK	4
JELMAGYARÁZAT	5
MŰSZAKI ADATOK	6
MŰKÖDÉSI ELV	6
MŰSZAKI LEÍRÁS	7
NAPI ELLENŐRZÉS	8
INDÍTÁS	9
INDÍTÁS UTÁN	9
LEÁLLÍTÁS	9
KEZELÉSI UTMUTATÓ	10
SZÁLLÍTÁS	10
EK-megfelelőségi nyilatkozat.....	11

BIZTONSÁGI UTASÍTÁSOK

- A gép használata előtt a kezelőt tájékoztatni kell a gyártó biztonsági előírásairól és a gép használati utasításáról.
- A gépet kizárólagosan kültéri használatra tervezték.
- Védő- és biztonsági felszerelés hiányában, vagy ha a védő- és biztonsági felszerelés nem megfelelően funkcionál, a gépet nem lehet használni.
- Járó motor esetében a kezelő nem hagyhatja felügyelet nélkül a gépet. Ha a vibrációs egység csatlakoztatva van, akkor az indítás(start)/megállítást(stop) gombokkal és az irányítókar segítségével a kezelő képes kontrollálni a gép mozgását. A gépet kizárólag képzett kezelő működtetheti.
- Karbantartást vagy egyéb beavatkozást csakis a motor ki-csatolt állapotában lehet végezni.
- Üzemanyag betöltése előtt kapcsolja ki a motort. Kerülje el az üzemanyag kiömlését, ha ez mégis megtörtént, akkor azonnal törölje le a gépet. Csak megfelelő szellőzéssel ellátott helyen töltsen be az üzemanyagot.
- Ne nyúljon a motor forró részeihez, például a hangtom-pítóhoz.
- A gép megemelés előtt ellenőrizze, hogy az emeléshez használandó eszköz és annak rögzítése nem sérült, valamint a talpaljon elhelyezkedő gumi rezgéscsillapítók kellőképpen rögzítettek és sérülésmentesek.
- A gép kizárólag üres üzemanyagtartállyal és zárt üzemanyag csappal szállítható és tárolható.
- Ha parkolni kíván a géppel, bizonyosodjon meg róla, hogy az nem dől meg túlságosan. A gép több, mint 20°-os dőlésszögű lejtőn vagy emelkedőn nem használható.
- A gépet kezelő személy részére kötelező a fülvédő használata.
- A gépet kezelő személynek kell gondoskodni arról, hogy a gép közvetlen közelében illetéktelen személy ne tartózkodjon.
- Mindig hordjon személyi védőfelszerelést: ellenálló, csúszásmentes cipőt, fülvédőt és megfelelő szemüveget.
- A gép nem használható olyan környezetben, ahol tűz- vagy robbanásveszélynek van kitéve.
- Soha ne használja a gépet, ha fáradt, vagy alkoholos befolyásoltság alatt van, vagy olyan gyógyszer szed, mely befolyásolja a látását, az ítéző- vagy koordinációs képességét.
- Soha ne használja a gépet, ha az eredeti konstrukcióját bármilyen módon megváltoztatták.

SZABVÁNYOK

Zajszint

A mérést az EN 500-4 jelű szabvány 1:1998 jelű változatának a C mellékletében foglaltakkal összhangban végezték el.

A mérések 95%-ban $\pm 0,5$ dB (A) mérési bizonytalanság merül fel.

A 2000/14/EC irányelvnek VI. számú mellékletében foglalt feltételekkel összhangban a következő értékek mérhetőek:

	FR 85	F 70A	F 90A	F 140A
A hangnyomás szintje a kezelő fülénél mérve, L _{pA}	90dB (A)	90dB (A)	90dB (A)	90dB (A)
Engedélyezett hangteljesítményszint, L _{WA}	105 dB (A)	105 dB (A)	105 dB (A)	108 dB (A)
Garantált hangteljesítményszint, L _{WA}	105 dB (A)	105 dB (A)	105 dB (A)	105 dB (A)

Mivel a kezelő fülénél mérve a hangnyomásszint meghaladja a 80 dB (A) mértéket, a gép üzemeltetése során a fülvédő használata kötelező!

Kézre és karra ható vibráció

A vibrációs gyorsulás méréseit az ISO 5349. számú szabványban foglaltaknak megfelelően, működés közben, makadám felületen végezték el. A mérési értékeket az általános használat melletti maximális napi kitettségre számították át. A vibrációval kapcsolatos további információkért kérjük, tanulmányozza át a Svéd Munkavédelmi Hatóság 2005. július elsejétől érvényben lévő AFS 2005:15 számú szabályzatát.

A mérési bizonytalanság $\pm 0,3$ m/s² a mérések 95%-ban

	FR 85	F 70A	F 90A	F 140A
Kézre és karra ható vibráció, m/s ²	3,1	3,9	3,5	3,5
A maximális napi kitettség ideje	5,2 h	3,3 h	4,1 h	4,1 h

Exhaust Emissions

A gépek a károsanyag kibocsátás tekintetében megfelelnek az EU Irányelvben 2002/88/EC stage 2 foglaltaknak.

JELMAGYARÁZAT

Figyelmeztető jelzések



A gép biztonságos kezelése érdekében figyelmesen olvassa el a használati utasítást és a benne szereplő biztonsági utasításokat. A használati utasítás legyen mindig könnyen hozzáférhető helyen.



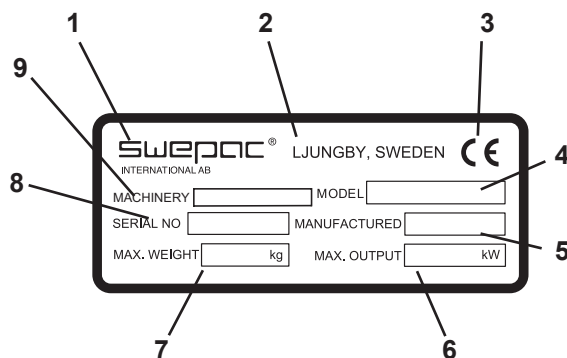
Motor és hangtompító: az égési sérülések és egyéb kellemetlenségek elkerülése végett ne nyúljon a járó motor forró részeihez, vagy ha a gép éppen használatban volt.



Szíjhajtás: A gép működése alatt ne nyúljon kézzel a szíjhajtáshoz, tartson távol mindenféle eszközt és egyéb tárgyat az ékszíjtől a balesetek és károk megelőzése érdekében. A biztonsági utasításokat a használati utasításban találja meg.



Mivel a kezelő fülénél mérve a hangnyomásszint meghaladja a 80 dB (A) mértéket, a halláskárosodás megelőzésének érdekében a gép üzemeltetése során a fülvédő használata kötelező.



1. Gyártó
2. Hely, a gyártási ország.
3. CE jelzés.
4. Modell neve.
5. Gyártási év.
6. Maximális motorteljesítmény.
7. Maximális súly.
8. Sorozatszám.
9. A gép típusa

MŰSZAKI ADATOK**FR 85**

Nettó súly.....	88 kg
Talpalj, l x w.....	430 x 430 mm
Sebesség.....	kb.25 m/perc
Engedélyezett dőlésszög.....	18°
Centrifugális erő.....	14,000 N
Vibrációs frekvencia.....	93 Hz
Hajtómotor.....	Honda GX 120
Motorteljesítmény.....	2.9 kW
Motor fordulatszám (RPM).....	3600 RPM
Üzemanyagtartály űrtartalma.....	2.5 liter
Üzemanyag.....	Ólommentes benzin vagy alkilát alapú
Motorolaj mennyiség, forgattyúház.....	0.6 liter

F 70A

Nettó súly.....	79 kg
Talpalj l x w.....	550 x 530 mm
Sebesség.....	kb. 23 m/perc
Engedélyezett dőlésszög.....	20°
Centrifugális erő.....	11,000 N
Vibrációs frekvencia.....	96 Hz
Hajtómotor.....	Honda GX 120
Motorteljesítmény.....	2.9 kW
Motor fordulatszám (RPM).....	3600 RPM
Üzemanyagtartály űrtartalma.....	2.5 liter
Üzemanyag.....	Ólommentes benzin vagy alkilát alapú
Motorolaj mennyiség, forgattyúház.....	0.6 liter
Vízartály térfogat.....	12 liter

MŰKÖDÉSI ELV

A gép egy talpaljból és a hozzá tartozó vibrációs elemből, valamint egy felső részből áll, melyet rezgés szigetelés választ el a talpaljtól.

A felső rész magába foglalja a víztartályt is (F 70A / F 90A). A felső rész és a talpat gummi rezgéscsillapító válatsztja el. A hajtóerő a benzinmotortól egy ékszíjon keresztül jut a vibrációs elemhez.

A hajtóerő a benzinmotortól egy ékszíjon keresztül jut a vibrációs elemhez. A motorhoz tartozik egy beépített centrifugális kuplung. A forgásirány, valamint a talpalj elülső részén elhelyezkedő vibrációs elem helyzetéből adódóan a vibrátor előre mozog a saját hajtóereje által.

A mozgó alkatrészeket ütésálló fémszerkezet védi. Az ékszíjat egy ABS műanyagból készült burkolat védi.

F 90A

Nettó súly.....	108 kg
Talpalj, l x w.....	610 x 560 mm
Sebesség.....	kb. 23 m/perc
Engedélyezett dőlésszög.....	20°
Centrifugal force.....	14,000 N
Vibrációs frekvencia.....	93 Hz
Hajtómotor.....	Honda GX 120
Motorteljesítmény.....	2.9 kW
Motor fordulatszám (RPM).....	3600 RPM
Üzemanyagtartály űrtartalma.....	2.5 liter
Üzemanyag.....	Ólommentes benzin vagy alkilát alapú
Motorolaj mennyiség, forgattyúház.....	0.6 liter
Vízartály térfogat.....	21 liter

F 140

Nettó súly.....	141 kg
Talpalj l x w.....	610 x 470 mm
Sebesség.....	kb. 25 m/perc
Engedélyezett dőlésszög.....	20°
Centrifugális erő.....	19,000 N
Vibrációs frekvencia.....	88 Hz
Hajtómotor.....	Honda GX 160
Motorteljesítmény.....	4.0 kW
Motor fordulatszám (RPM).....	3400 RPM
Üzemanyagtartály űrtartalma.....	3.6 liter
Üzemanyag.....	Unleaded petrol, 95-98 octane
Motorolaj mennyiség, forgattyúház.....	0.6 liter

F 70A / F90A

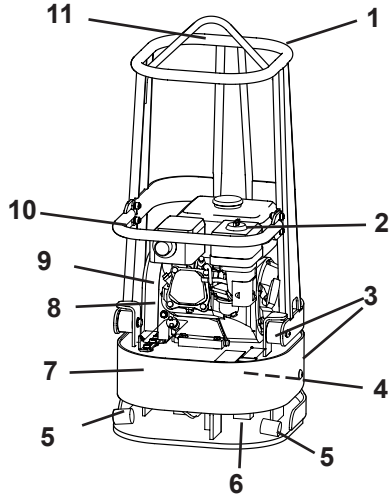
Vízartálytér fogat 12 liter (F 70A) és 21 liter (F 90A). A vízcsap a víztartály hátsó felén van, könnyen elérhető a kezelő számára.

A sprinkler rendszer vizet szór a talpra, ezáltal megakadályozva az aszfalt talphoz való ragadását.

OLAJ és ÜZEMANYAG

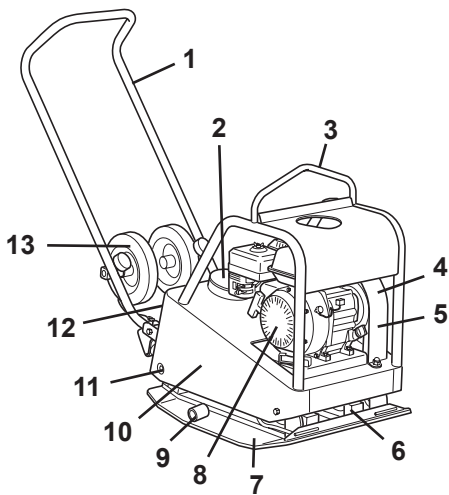
Motorolaj.....	SAE 10W-30
Üzemanyag.....	Ólommentes benzin vagy alkilát alapú
Motorolajcsere: első olaj csere 20 óra után utána minden 100 működési óra után.	
Vibrációs elem F140.....	SAE10W-30.....0,15 liter

FR 85



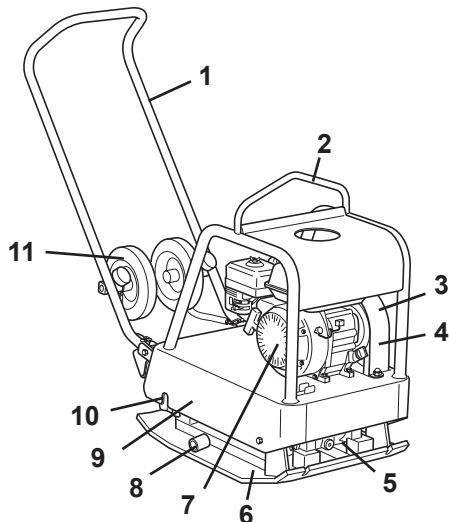
1. Vezérlő fogantyú
2. Benzinmotor
3. Gummi rezgés csillapító
4. Vibrációs elem
5. Szállításikerék tartó (opció)
6. Talp
7. Motor lemez
8. Centrifugális kuplung
9. Ékszíj
10. Motorvédő
11. Emelési kar

F 70A / F 90A



1. Vezérlő fogantyú
2. Water tank
3. Emelési kar
4. Centrifugális kuplung
5. Ékszíj
6. Vibrációs elem
7. Talp
8. Benzinmotor
9. Szállításikerék tartó (csak F 90A)
10. Motor lemez
11. Gummi rezgés csillapító
12. Vízcsap
13. Szállításikerék (F 90A)

F 140



1. Vezérlő fogantyú
2. Emelési kar
3. Centrifugális kuplung
4. Ékszíj
5. Vibrációs elem
6. Talp
7. Benzinmotor
8. Szállításikerék tartó
9. Motor lemez
10. Gummi rezgés csillapító
11. Szállításikerék

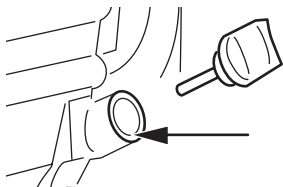
NAPI ELLENŐRZÉS

Üzemanyag ellenőrzése

Ellenőrizze, hogy van-e üzemanyag a tartályban. Töltse után, ha szükséges.

Motorolajszint ellenőrzése

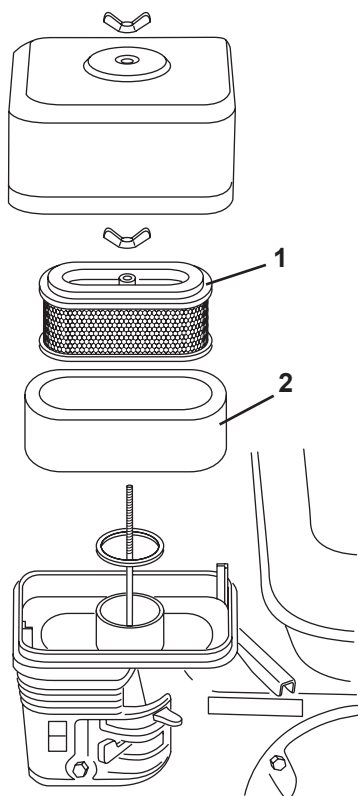
Minden nap ellenőrizze az olajszintet a forgattyúházban. Ha a gép vízszintes felületen áll, az olajszintnek egészen a töltőnyílás széléig kell érnie.



Légszűrő-ellenőrzés

A légszűrőt üzemi hetenként legalább egyszer szükséges ellenőrizni. Ha poros környezetben dolgozik, napi ellenőrzés szükséges.

1. Papír elem
2. Habosított műanyagból készült elem



A légszűrő tisztítása

1. Vegye le a habosított műanyagból készült elemet és a papír elemet, majd nézze meg, hogy nem sérültek-e meg. Cserélje ki a sérült részeket.
2. Mossa le a habosított műanyagból készült elemet magas gyulladáspontú folyadékkal és hagyja teljesen megszáradni. Merítse motorolajba és csavarja szárazra.
3. A papír elemet üsse néhányszor valamilyen kemény tárgyhoz, hogy az összegyűjtött por és törmelék kiszóródjon belőle.

Olaj/üzemanyag szivárgás

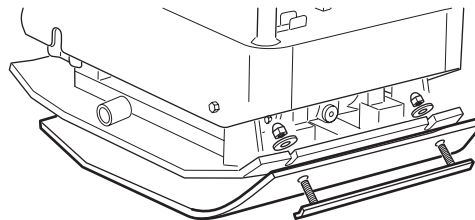
Minden nap ellenőrizze, hogy nem folyik a motorból az olaj vagy az üzemanyag. Amennyiben szivárgást észlel, a szivárgásteljes megszüntetéséig a gép nem használható.

Kérjük, tanulmányozza a külön a motorhoz összeállított utasításokat!

Ékszíjhajtás

Rendszeresen ellenőrizze az ékszíj feszességét és állapotát.

Hibás ékszíjt ki kell cserélni A 30 for FR 85 / F 70A / F 90A, B 30 az F 140 -es gépre.



Víz öntöző rendszer

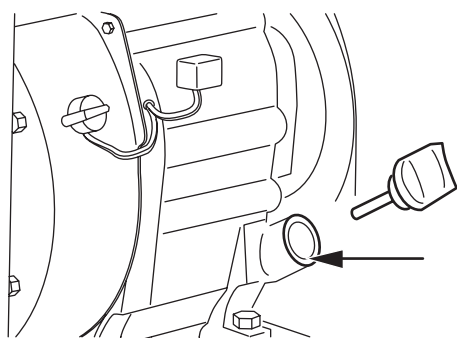
Csak tiszta víz használható

A víztartályt mindig ki kell üríteni használat után. Fagyás veszély! Ellenőrizze, hogy a vizutak nincsenek-e eltömődve.

Gumi rezgéscsillapítók

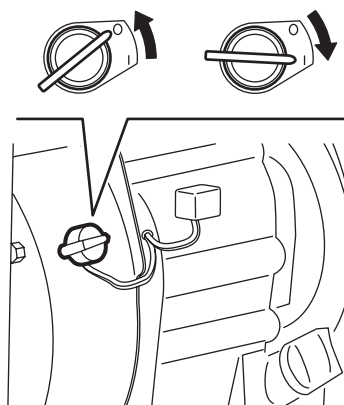
Ellenőrizze a gumi rezgéscsillapítók állapotát rendszeres időközönként.

Cserélje ki a sérült rezgéscsillapítókat.

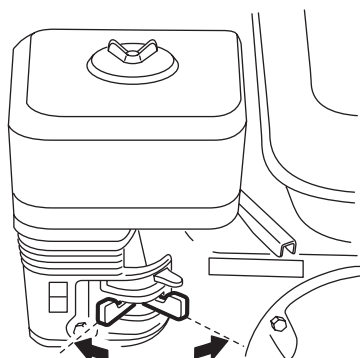


Olajszint

Ki (Off) Be (On)

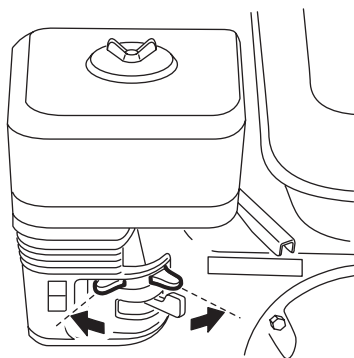


Motor tápellátó kapcsoló



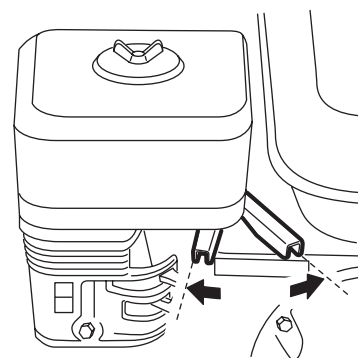
Ki (Off) Be (On)

Üzemanyag csap



Aktív Nem aktív

Szívató



Maximális motor fordulatszám (RPM) Üresjárat

Gázadagoló kar

Lásd a Napi ellenőrzés részt a 8. oldalon

INDÍTÁS

Állítsa a motor tápellátó kapcsolóját „be” (on) állásba. Nyissa ki az üzemanyag szifont.

Ellenőrizze, hogy a kar üresjárat sebességben van-e.

Aktiválja a szívatót. Ha hideg a motor, akkor teljes mértékben aktiválja a szívatót. Ne használja a szívatót, ha a motor meleg vagy a levegő hőmérséklete kellően magas.

Kezdje el húzni az indítókart. Először addig húzza, amíg a szerkezet be nem indul. Ezután húzza meg erősen és gyorsan.

Kapcsolja a gázadagoló kart üresjárat helyzetbe.

Fokozatosan nyissa ki a szívatót.

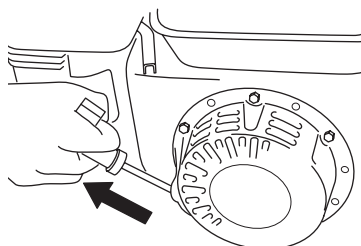
Járassa a motort nagyjából 1-5 percig.

LEÁLLÍTÁS

Kapcsolja a motort üresjáratba és járassa pár percig.

Állítsa a motor tápellátó kapcsolóját „ki” (off) állásba.

Zárja be az üzemanyag szifont.

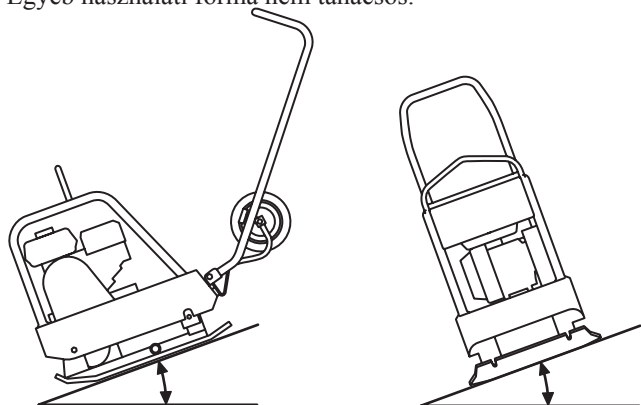


KEZELÉSI UTMUTATÓ

A gép vibrációja akkor indul el amikor a motor teljes fordulatot kap.

A legjobb tömörítés akkor érhető el amikor a motor teljes fordulaton működik. Egyéb motorfordulatszám nem tanácsos. A gép vibrációja leáll amikor a motor fordulatszáma visszacsökken aljára.

A gép kinti használatra alkalmas. A gép napfény vagy egyéb napfénynek megfelelő fénynél használható. Fontos, hogy a talaj nedves legyen megmunkálás előtt. Egyéb használati forma nem tanácsos.

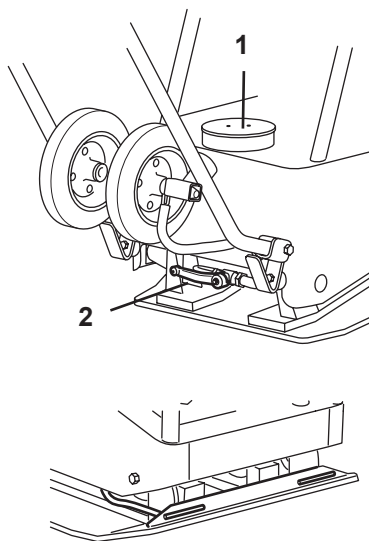


Maximális dőlésszög: 20° (FR 85: 18°)

F 70A / F 90A

Munka előtt, a víz tartályt tiszta vízzel meg kell tölteni és utána kinyitni a vízcsapot (vízszintes helyzetbe)

1. Víz adagolás
2. Vízcsap

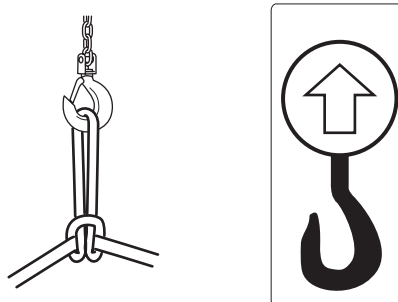


Mielőtt a géppel frissen terített aszfalton dolgozódna meg kell győződni, hogy a gép talpa vízzel bőven takart és előtte ki kell próbálni egy felületen, amely nincs leaszfaltozva a vízesappal nyitott állapotban.

Víz nélküli aszfalt munkát végezni nem tanácsos mivel az aszfalt a vibrációs laphoz tud ragadni és elronthatja a már megmunkált felületet. A talpat mindig tisztán kell tartani!

SZÁLLÍTÁS

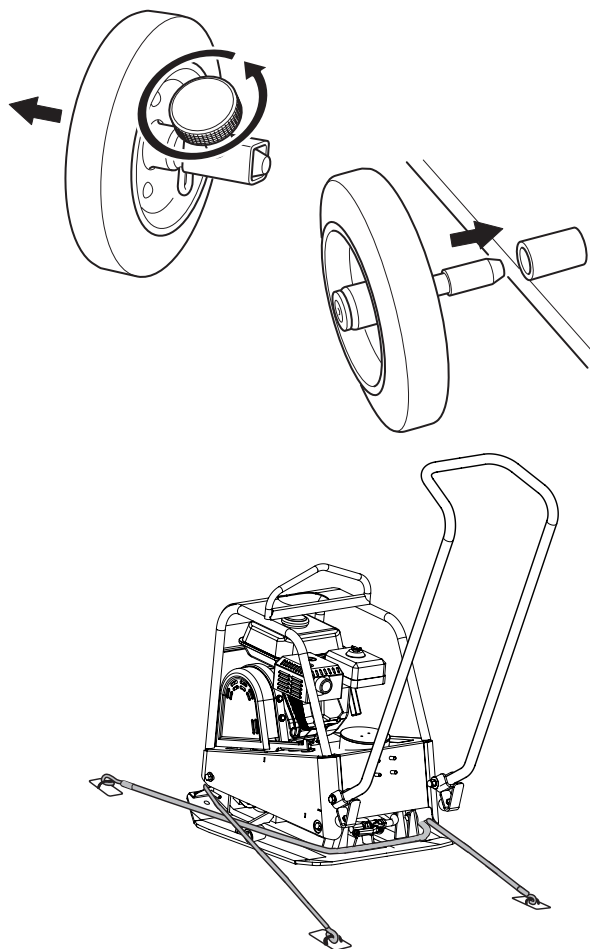
A gépnek van egy emelési pontja. Illesszen egy emelőhevedert az emelőszembe.



Emelés előtt mindig meg kell győződni, hogy a gép emelési szerkezete ép, nincs meghibásodva. Ugyancsak tüzetesen meg kell figyelni, hogy a szállítási kerekek megvannak-e, nem hibásak és a talpon levő rezgő csillapítók épek. Járművel való szállítás esetén fontos, hogy a gép mindig a jármű raklapjához legyen fogatva.

Figyelem! Mindig a talpat kell rögzíteni és nem a gummival ellátott chasszit!

A gépek szállítási kereke (csak F 90A és F140) alapfelszereltség. Amikor a kerekek nem használódnak mindig a gépen a nekik megfelelő helyre kell őket tenni



Szállítási rögzítés

A gépet az fenti illusztrációnak megfelelően kell rögzíteni szállítás alatt.

Figyelem! Mindig a talpat kell rögzíteni és nem a gummival ellátott chasszit!



EC-declaration of conformity

Manufacturer

**Swepac AB
Blockvägen 3
34132 Ljungby**

1. Kategória: Vibrációs lemez

2. Típus: F70A
FR85
F90A
F140

3. Motorteljesítmény: F70A 2,9 kW
FR85 2,9 kW
F90A 2,9 kW
F140 4,0 kW

A termék megfelel a következő irányelvek követelményeinek:

2006 / 42 / EG

2000 / 14 / EG

2004 / 108 / EG

EN 500-1

EN 500-4

A műszaki dokumentáció őrzője:

Swepac AB, Blockvägen 3 SE-34132 Ljungby
Tomas Johansson / Termékfejlesztési mérnök

SWEPAC

SWEPAC AB

Cím: **Blockvägen 3, 341 32 Ljungby, Svédország**, tel.: **+46 (0)372-156 00**, fax: **+46 (0)372-837 41**, E-mail **mail@swepac.se**,
Internet: **www.swepac.se**